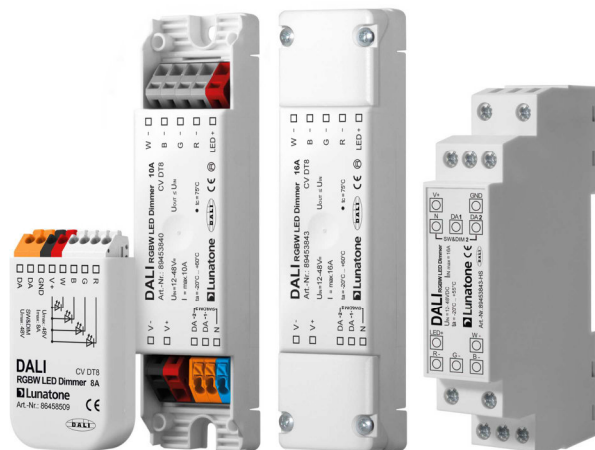


DALI RGBW LED Dimmer CV

Datenblatt Control Gear

RGBW LED Dimmer (CV, DT8)



Art. Nr. 86458509 (8A)

Art. Nr. 89453840 (10A)

Art. Nr. 89453843 (16A)

Art. Nr. 89453843-HS (16A, Hutschiene)

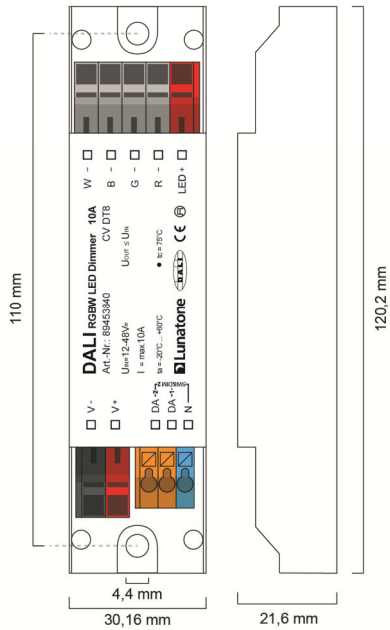
DALI RGBW LED Dimmer CV Control Gear

Überblick

- DALI LED-Dimmer mit RGBW Farbsteuerung
- Geeignet zum Ansteuern von Konstantspannungs-LED-Modulen mit Betriebsspannungen von 12V bis 48V
- **Betriebsart DT8:** eine DALI-Adresse zur Steuerung von Helligkeit und Farbe (DALI DT8, Type RGBWAF)
- **Betriebsart Colour&Dim:** Ansteuerung über 2 DALI-Adressen, eine zum Verstellen der Helligkeit und eine zum Verstellen der Farbe
- **SwitchDim2:** Betrieb über 2 Tastereingänge ermöglicht Steuerung von Helligkeit und Farbe ohne DALI
- Dimmbereich 0.1%-100%
- Umschaltbare PWM-Frequenz (122Hz/244Hz/488Hz/976Hz)
- Kompakte Varianten für Leuchteneinbau, Deckeneinwurf und Hutschiene
- Versorgungsspannung 12V bis 48V DC (entsprechend der Betriebsspannung der LED-Module)
- Je nach Typ max. Anschlussströme von 8A, 10A oder 16A
- Der maximale Anschlussstrom kann beliebig auf die Kanäle verteilt werden
- Geringe Standbyverluste
- Hoher Wirkungsgrad
- Konfiguration über PC-Software DALI-Cockpit und DALI USB-Interface
- Benutzerfreundlicher Auslieferungszustand

Spezifikation, Kenndaten

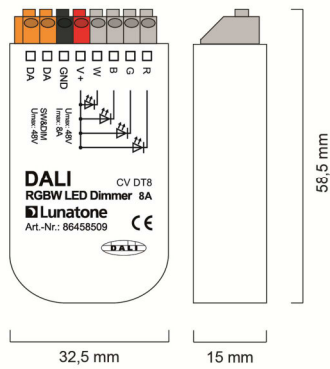
Typ	DALI RGBW LED Dimmer CV			
Artikelnummer	86458509	89453840	89453843	89453843-HS
Elektrische Daten:				
Versorgung	12VDC-48VDC			
Maximaler Anschlussstrom I _{inmax}	8A	10A	16A	
Steuereingang	DALI	DALI SwitchDim2 (Netzspannung)		
Strombedarf DALI	2mA			
Anzahl DALI-Adressen	Betriebsart DT8: 1 Betriebsart Colour&Dim: 2			
Standbyverluste (12V)	ca. 120mW			
Technische Daten:				
Zustand nach Netzrückkehr	über DALI einstellbar: 0%-100% oder letzter Wert			
Lager- und Transporttemperatur	-20°C ... +75°C			
Betriebstemperatur	-20°C ... +60°C			
Erwartete Lebensdauer (bei T _c ≤75°C)	>100000h			
Schutzart	IP20			
Max. Leitungsquerschnitt	1.5 mm ²	2.5 mm ²	DALI&SwDim: 1.5 mm ²	2.5 mm ²
Abmessungen (LxBxH)	59x33x15 mm	120x30x22 mm		98x17x56 mm
Gehäuse/Montage	Dose	Deckeneinwurf		Hutschiene



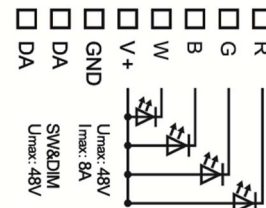
Geometrie Deckeneinwurf



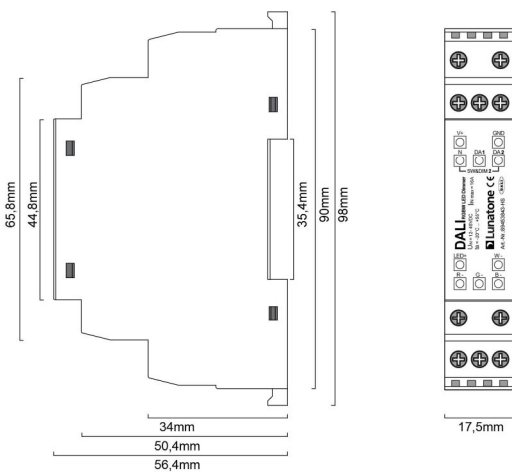
Anschlussplan Deckeneinwurf



Geometrie Dose



Anschlussplan Dose



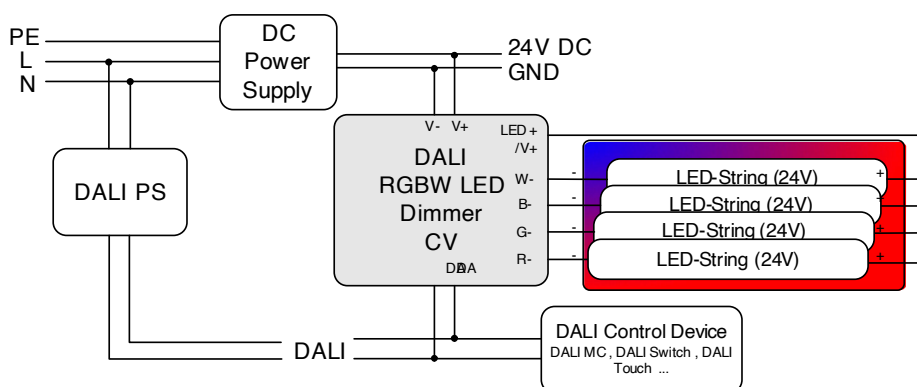
Geometrie Hutschiene



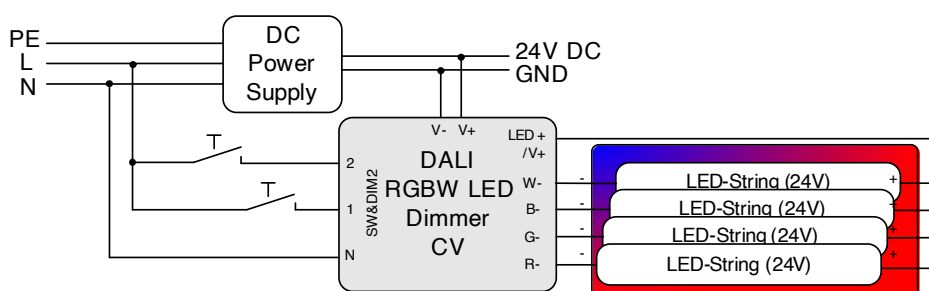
Anschlussplan Hutschiene

EMPFEHLUNG: Bei der Installation sollte darauf geachtet werden, die Leitungslängen zwischen DC Power Supply und LED-Dimmer sowie zwischen LED-Dimmer und LED-Leuchten (LED-Strings) so kurz wie möglich zu halten um Einflüsse von Spannungsabfällen zu minimieren.

Ansteuerung über DALI:



Ansteuerung über SwitchDim2:



Betriebsarten

Das Gerät verfügt über mehrere Betriebsarten:

DT8 (Auslieferungszustand)

In dieser Betriebsart wird Helligkeit und Farbe über eine DALI-Adresse (Device Type 8) gesteuert.

Die Bedienung kann alternativ auch über zwei Tastereingänge (SwitchDim2) erfolgen:

SwD1: Helligkeit

kurzer Tastendruck: Ein/Aus

langer Tastendruck: Dimmen

SwD2: Farbe

Colour&Dim

Diese Betriebsart dient zum Steuern von RGBW-Leuchten. Die Steuerung erfolgt über 2 DALI-Adressen, wobei über eine Adresse die

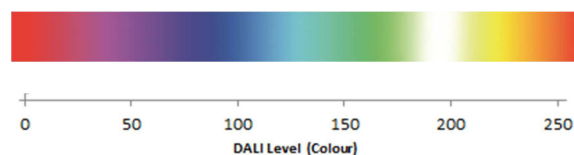
Helligkeit und über die andere die Kanalaufteilung (z.B: Farbe) beeinflusst wird.

Der Colour&Dim Mode ermöglicht die Verstellung der Farbe ohne die Helligkeit zu beeinflussen und umgekehrt. Die Verstellung erfolgt mit DALI-Standardbefehlen wie etwa Dim Up/Down und kann somit mit allen gängigen Steuerungen und Gateways (z.B.: KNX) erfolgen. Diese Steuermöglichkeit bietet eine Alternative zum DT8-RGBWAF Mode.

Bedienbar über DALI oder SwitchDim2:

DALI-Adresse 1, SwD1: Helligkeit

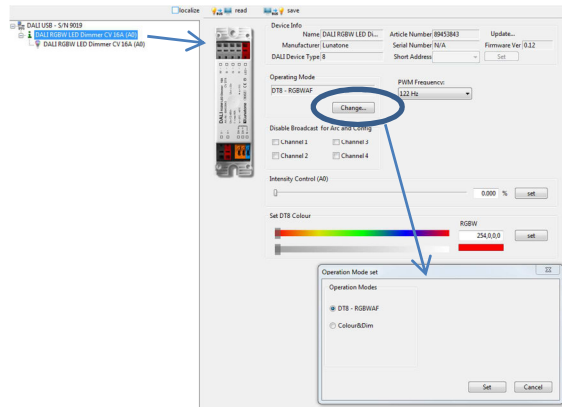
DALI-Adresse 2, SwD2: Farbe



Auswahl der Betriebsart

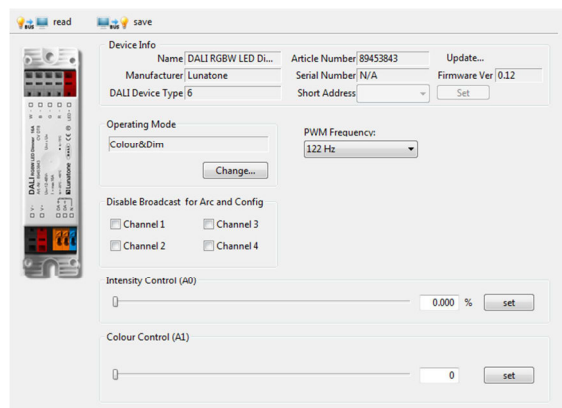
Die Betriebsart kann unkompliziert mithilfe des PC-Softwaretools DALI-Cockpit auf der Übersichtsseite des Geräts eingestellt werden.

Betriebsart DT8-RGBWAF:



Außerdem kann auf der Übersichtsseite die PWM-Frequenz gewählt werden und in jeder Betriebsart stehen Steuerelemente zum Testen der Funktion zur Verfügung (Schieber für Helligkeit und Farbe im DT8 und Colour&Dim Mode). Optional kann auch die Broadcaststeuerung einzelner Kanäle deaktiviert werden.

Betriebsart Colour&Dim:



Es besteht auch die Möglichkeit die Betriebsart durch Verwendung des DALI-Befehls SET OPERATING MODE (IEC 62386-102 Ed.2) umzuschalten. Dabei ist allerdings zu beachten, dass sich beim Wechsel der Betriebsart die Anzahl der verwendeten Adressen ändern kann, wodurch ein erneuter

Adressiervorgang notwendig wird. Im DALI-Cockpit erfolgt diese Adresszuweisung automatisch.

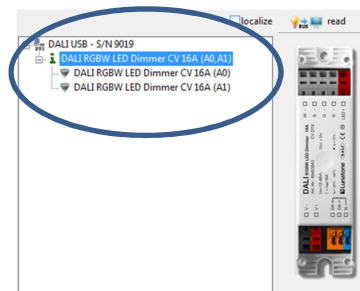
Operating Mode:

Nummer	Operating Mode
0x0	DT8 (Auslieferungszustand)
0x92	DT8
0x93	Colour&Dim

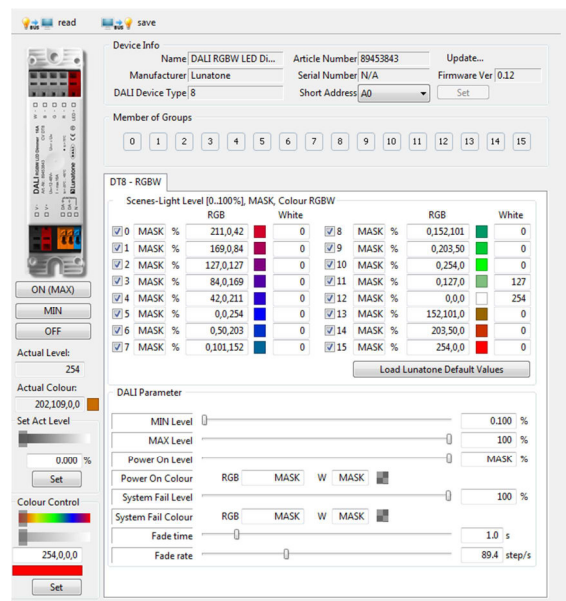
Weitere Einstellungen

Neben den Einstellungen auf der Übersichtsseite kann auch jeder Kanal separat in der Übersicht selektiert und im Anschluss im Detail parametrisiert werden.

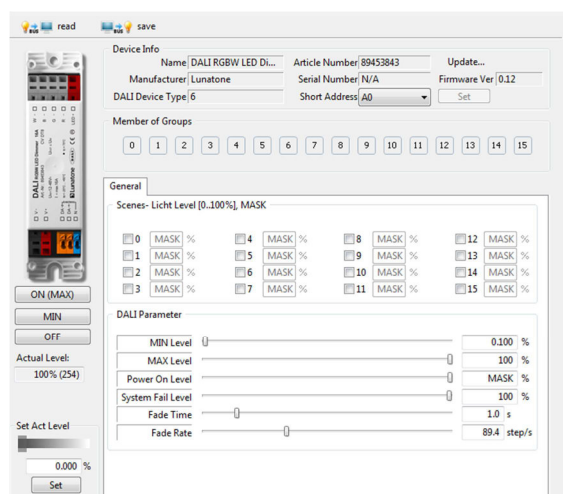
Component Tree:



Einstellmöglichkeiten in der Betriebsart DT8 (angezeigte Parameter entsprechen dem Auslieferungszustand):



Einstellmöglichkeiten für jeden Kanal in der Betriebsart Colour&Dim:



Für jede Adresse können sowohl die Gruppenzugehörigkeit festgelegt als auch Szenenwerte und DALI-Parameter konfiguriert werden. Im Colour&Dim Mode werden über Kanal 2 Farben zugeordnet.

Auslieferungszustand

Vor dem erstmaligen Adressieren kann das Gerät über die Gruppenadresse G0 gesteuert werden. Diese voreingestellte Gruppenzuordnung wird bei der Adressierung gelöscht, danach kann eine beliebige Gruppenzuweisung im DALI-Cockpit vorgenommen werden. Durch Senden eines DALI-Reset Befehls werden die im DALI-Standard definierten Werte hergestellt.

Zusammenfassung des Auslieferungszustands:

Betriebsart	DT8
SwitchDim2	SwD1: Helligkeit SwD2: Farbtemperatur
Min Level	0.1%
PowerOn Level	MASK (letzter Wert)
Fade Time	2 (1s)
Fade Rate	5 (89.4 steps/s)
Tc-Stepsize	3 Inkremente
PWM-Frequenz	122Hz
Steuerung vor dem erstmaligen Adressieren:	G0 (oder G0 und G1 bei Wechsel in die Betriebsart Colour&Dim)

voreingestellte Szenenwerte

			RGB	White
<input checked="" type="checkbox"/>	0	MASK	% 211,0,42	0
<input checked="" type="checkbox"/>	1	MASK	% 169,0,84	0
<input checked="" type="checkbox"/>	2	MASK	% 127,0,127	0
<input checked="" type="checkbox"/>	3	MASK	% 84,0,169	0
<input checked="" type="checkbox"/>	4	MASK	% 42,0,211	0
<input checked="" type="checkbox"/>	5	MASK	% 0,0,254	0
<input checked="" type="checkbox"/>	6	MASK	% 0,50,203	0
<input checked="" type="checkbox"/>	7	MASK	% 0,101,152	0
<input checked="" type="checkbox"/>	8	MASK	% 0,152,101	0
<input checked="" type="checkbox"/>	9	MASK	% 0,203,50	0
<input checked="" type="checkbox"/>	10	MASK	% 0,254,0	0
<input checked="" type="checkbox"/>	11	MASK	% 0,127,0	127
<input checked="" type="checkbox"/>	12	MASK	% 0,0,0	254
<input checked="" type="checkbox"/>	13	MASK	% 152,101,0	0
<input checked="" type="checkbox"/>	14	MASK	% 203,50,0	0
<input checked="" type="checkbox"/>	15	MASK	% 254,0,0	0

Bestellinformation

Art.Nr. 86458509: RGBW LED Dimmer, CV, Anschlussstrom 8A, 12V-48V DC, Dose

Art.Nr. 89453840: RGBW LED Dimmer, CV, Anschlussstrom 10A, 12V-48V DC, SwitchDim2, Deckeneinwurf & Leuchteneinbau

Art.Nr. 89453843: RGBW LED Dimmer, CV, Anschlussstrom 16A, 12V-48V DC, SwitchDim2, Deckeneinwurf & Leuchteneinbau

Art.Nr. 89453843-HS: RGBW LED Dimmer, CV, Anschlussstrom 16A, 12V-48V DC, SwitchDim2, Hutschiene

Weiterführende Informationen und Zubehör

DALI-Cockpit – kostenlose Konfigurationssoftware für DALI-Systeme

<http://lunatone.at/de/dali-systeme/software/>

DALI-Produkte von Lunatone

<http://www.lunatone.at/de/>

Lunatone Datenblätter und Manuals

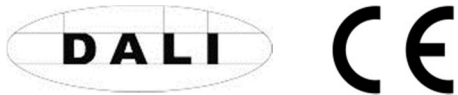
<http://lunatone.at/de/downloads/>

Kontakt:

Technische Fragen: support@lunatone.com

Anfragen: sales@lunatone.com

www.lunatone.com



Disclaimer

Änderungen vorbehalten. Alle Angaben ohne Gewähr. Das Datenblatt bezieht sich auf den aktuellen Auslieferungszustand

Die Kompatibilität mit anderen Geräten ist vor der Installation zu prüfen

Vertretung Schweiz:

ERVOTECH AG

Hämmerli 11

CH-8855 Wangen SZ

www.ervotech.ch

info@ervotech.ch

+41 55 440 93 47